

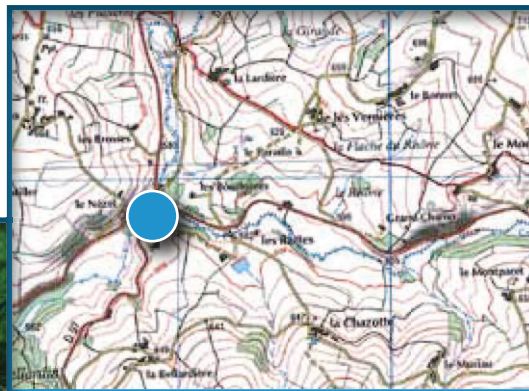


# La Coise au Nézel à Larajasse

code station ESU : DQE13

## Localisation

Coise à l'aval immédiat de la confluence avec le Potensinet, drainant un bassin d'environ 36 km<sup>2</sup>.



## Bilan

### Normes AEP

Nitrates : 50 mg/l  
Somme des phytosanitaires : 0,5 µg/l  
Par phytosanitaire : 0,1 µg/l

### Objectifs DCE

Nitrates : 25 mg/l  
Phosphates : 0,5 mg/l

Classes de qualité Seq Eau	Nitrates*	Phosphates*
Très bonne	≤ 2	≤ 0,1
Bonne	[ 2 - 10 ]	] 0,1 - 0,5 [
Moyenne	[ 10 - 25 ]	] 0,5 - 1 [
Médiocre	[ 25 - 50 ]	] 1 - 2 [
Mauvaise	> 50	> 2

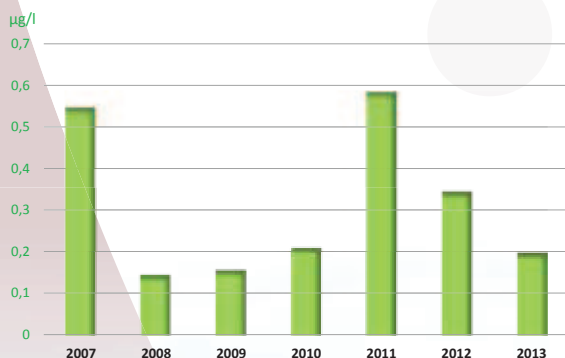
\*valeurs seuils en mg/l

Paramètres (Moyennes annuelles)	2007	2008	2009	2010	2011	2012	2013	Min	Moy	Max	% Respect Normes	% Atteinte Objectifs
<b>Nitrates (NO<sub>3</sub><sup>-</sup>) (mg/l)</b> 72 analyses	17,4	20,6	17,2	19,8	18	19	18,8	7,5	18,7	40	100 % des analyses	84,7 % des analyses
<b>Phosphates (PO<sub>4</sub><sup>3-</sup>) (mg/l)</b> 72 analyses	0,22	0,24	0,27	0,43	0,72	0,33	0,30	0	0,36	2,1		86,1% des analyses
<b>Somme des Phytosanitaires (µg/l)</b> 65 analyses	0,55	0,15	0,16	0,21	0,58	0,34	0,20	0,021	0,29	2,1	85 % des analyses	

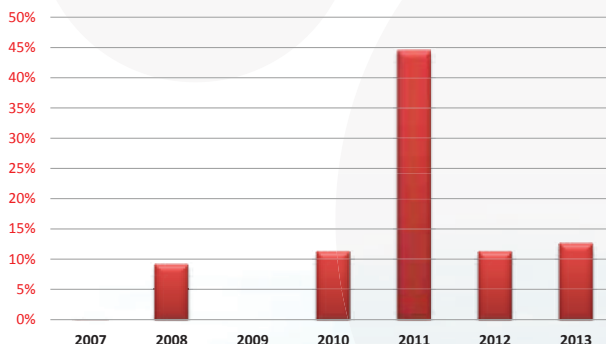
## Les Phytosanitaires

- ▶ Somme des concentrations en phytosanitaires : **10** dépassements sur 64 prélèvements **depuis 2007**
- ▶ **8** molécules détectées **en moyenne** par prélèvement avec **un maximum** de 17 détectations en juin 2011.

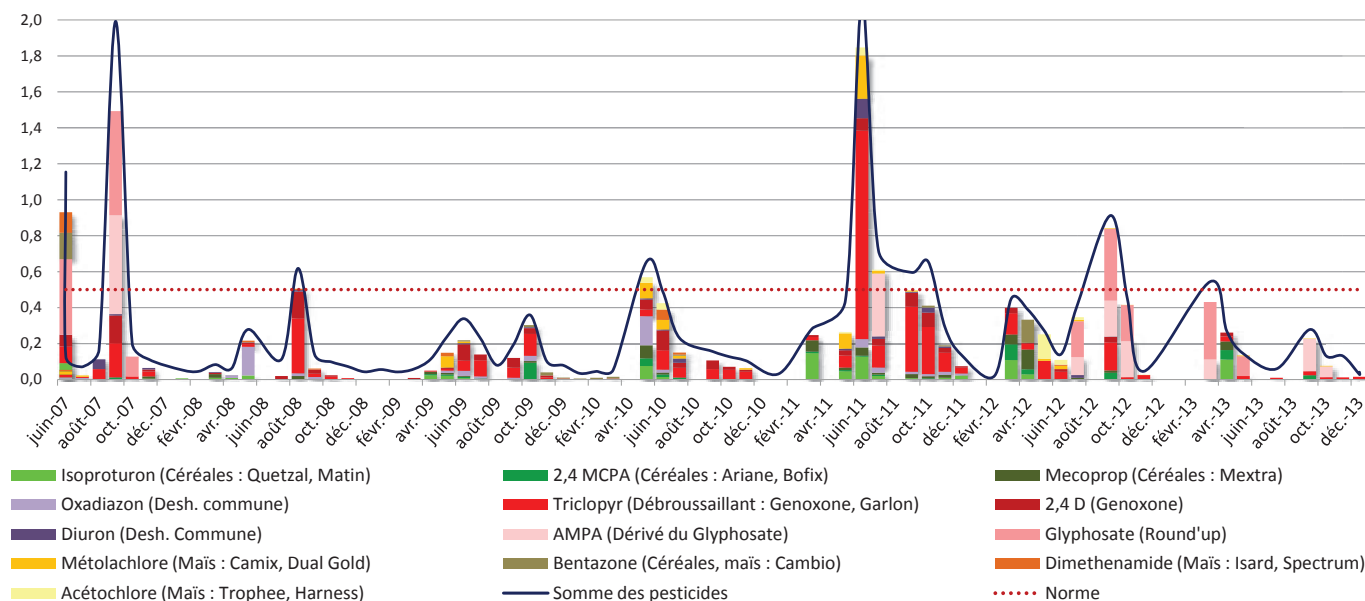
Moyenne des sommes des concentrations (µg/l)



% de prélèvements dépassant 0,5 µg/l



Concentrations en phytosanitaires (µg/l)



## Que retrouve-t-on le plus ?

- **L'atrazine** (utilisation interdite) et ses métabolites, à de **faibles concentrations** (« bruit de fond »)
- **Triclopyr** (débroussaillant) : 2<sup>ème</sup> molécule la plus détectée (concentration max = **1,1 µg/l**)
- **AMPA et glyphosate (Round up)** : Molécules avec les fréquences de dépassements (de 0,1 µg/l) les plus importantes.

Les plus retrouvées :

- molécules des **débroussaillants et désherbants totaux.**

## Quand ?

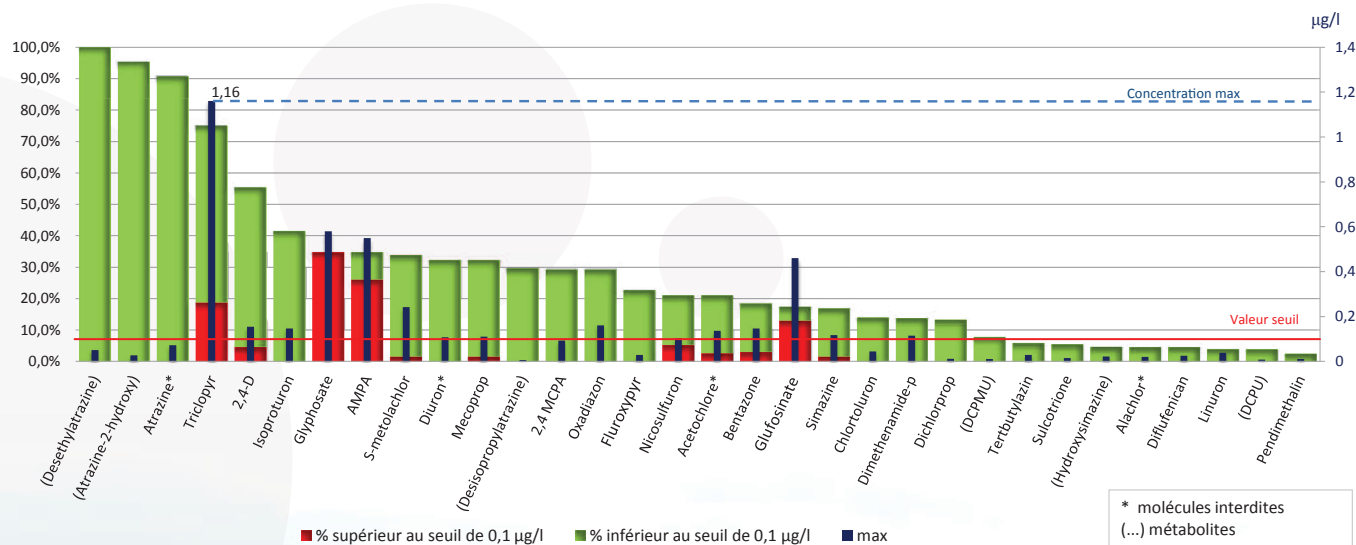
- Pic de concentrations le 13 juillet 2011 (**2,1 µg/l**) : Résultat d'un **lessivage important des parcelles** suite à de fortes précipitations en période d'utilisation
- Période la plus impactée : **de mai à juillet.**

## Bilan des détections depuis 2007

- **519** détections sur **1962** analyses (**26%**)
- **9 %** de dépassements des **0,1 µg/l**
- **10 molécules** concernées (dont 1 interdite \*).

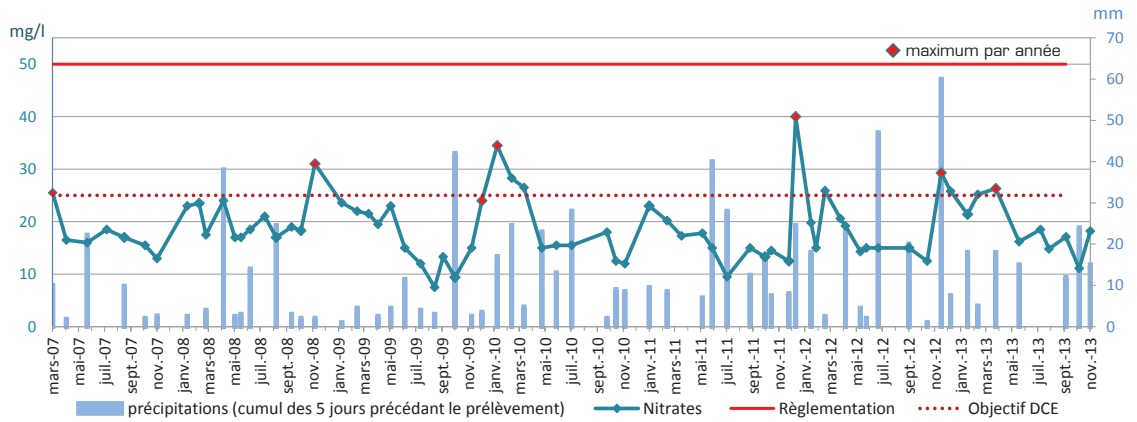
## Molécules les plus détectées

Fréquences de détection (%) et concentrations max observées (µg/l)



## Les Nitrates

Concentrations en nitrates (mg/l) et pluviométrie (mm), données mensuelles



- ▶ Période la plus impactée : période **hivernale**
- ▶ Concentration maximale : **40 mg/l** le 21 décembre 2011.

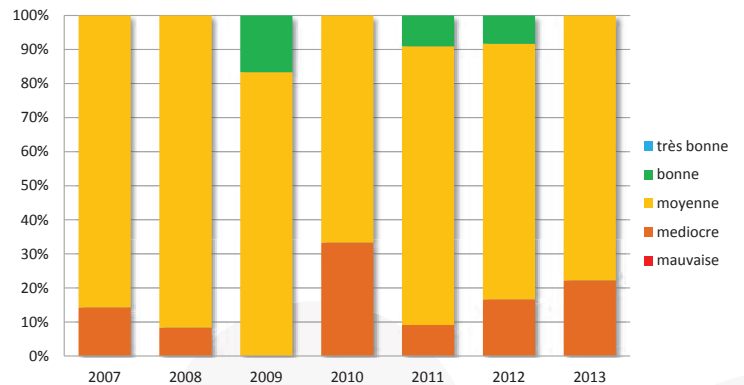
**Lessivage** des nitrates issus de la minéralisation automnale de la matière organique et des épandages hivernaux de lisier. Pression moins importante en été liée à la présence d'un couvert végétal actif.

### Qualité des eaux vis-à-vis des nitrates

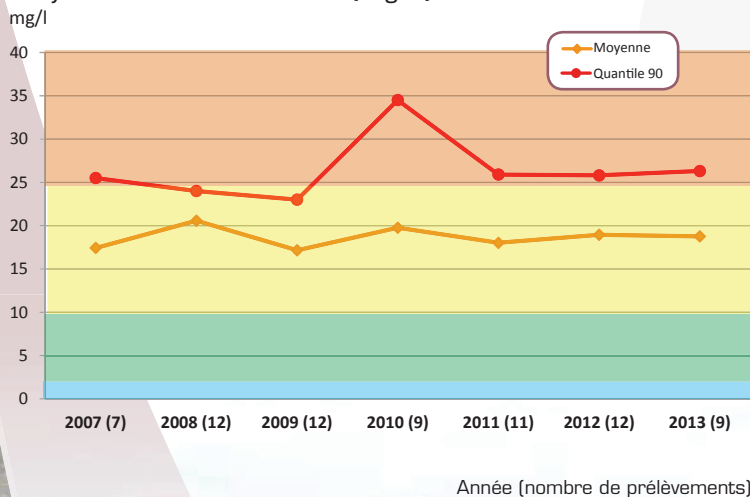
Grille du SEQ-Eau

- ▶ Depuis 2007 : 80% des prélèvements classés en qualité moyenne
- ▶ Pas d'évolution significative dans le temps.

### Répartition des classes de Qualité (SEQ-Eau) en %

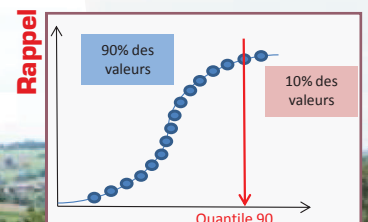


### Moyennes et Quantiles 90 (mg/l)



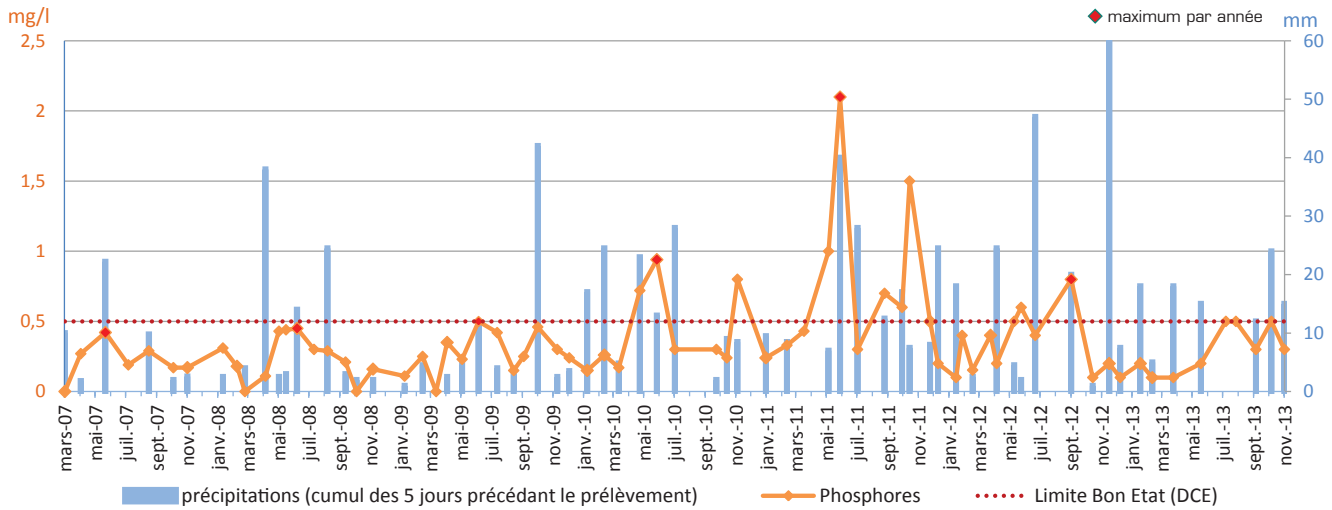
- ▶ Quantile 90 : Majorité des années classée en qualité **médiocre**.

**Met en évidence une contamination de la station par les nitrates en hiver, pouvant atteindre 40 mg/l.**



# Les Phosphates

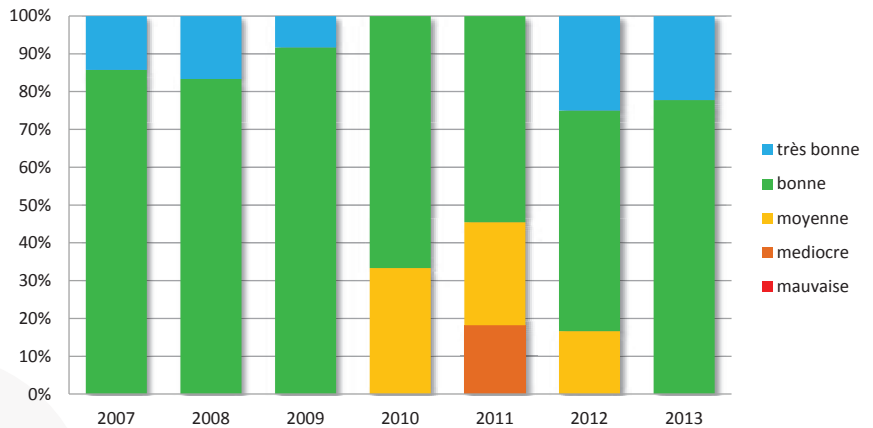
Concentrations en phosphates ( $PO_4^{3-}$ ) (mg/l) et pluviométrie (mm), données mensuelles



- ▶ Période la plus impactée : de **mai à septembre**
- ▶ Concentration max : **2,1 mg/l** le 8 juin 2011
- ▶ **10** dépassements (des 0,5 mg/l) depuis 2007.

Phosphates (sous forme dissoute) principalement issus des rejets domestiques : dysfonctionnements des réseaux d'assainissement collectifs lors des épisodes pluvieux importants.

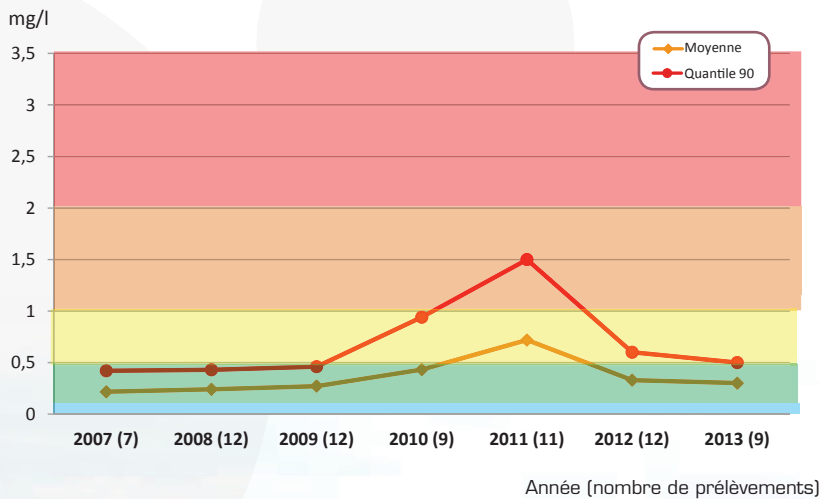
Répartition des classes de qualité (SEQ-Eau) en %



Qualité des eaux vis-à-vis des phosphates  
Grille du SEQ-Eau

- ▶ Depuis 2007 : 74 % des prélèvements classés en **bonne** qualité
- ▶ Pas d'évolution significative dans le temps.

Moyennes et Quantiles 90 (mg/l)



- ▶ Quantile 90 : qualité **bonne à médiocre**.

**Bonne qualité de cette station vis-à-vis des phosphates, excepté pour 3 années : des résultats en qualité moyenne et médiocre, en lien avec les précipitations.**

