

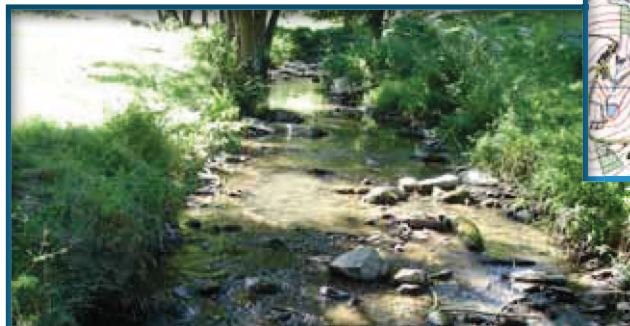
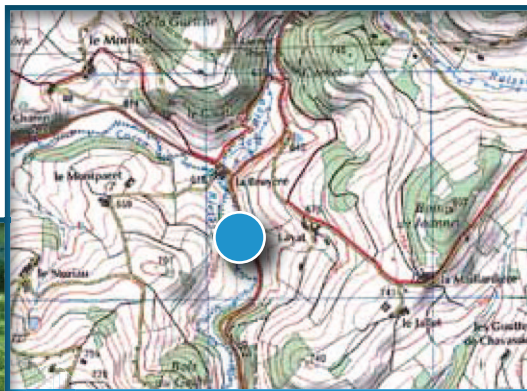


La Coise à la Bruyère à St Martin en Haut

code station ESU : Coise 4

Localisation

Coise amont, draine un bassin de 18 km², située en aval de Sainte-Catherine (à 2 km environ de la station d'épuration).



Bilan

Normes AEP

Nitrates : 50 mg/l
Somme des phytosanitaires : 0,5 µg/l
Par phytosanitaire : 0,1 µg/l

Objectifs DCE

Nitrates : 25 mg/l
Phosphates : 0,5 mg/l

Classes de qualité Seq Eau	Nitrates*	Phosphates*
Très bonne	≤ 2	≤ 0,1
Bonne	[2 - 10]] 0,1 - 0,5 [
Moyenne	[10 - 25]] 0,5 - 1 [
Médiocre	[25 - 50]] 1 - 2 [
Mauvaise	> 50	> 2

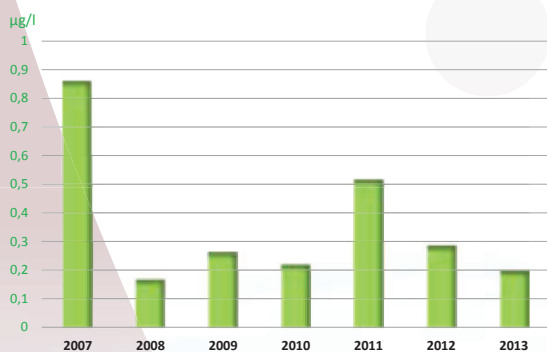
*valeurs seuils en mg/l

Paramètres (Moyennes annuelles)	2007	2008	2009	2010	2011	2012	2013	Min	Moy	Max	% Respect Normes	% Atteinte Objectifs
Nitrates (NO₃⁻) (mg/l) 69 analyses	19,3	24,5	20,1	18,5	23,5	21,7	23,3	8,7	21,7	46	100 % des analyses	71 % des analyses
Phosphates (PO₄³⁻) (mg/l) 69 analyses	0,26	0,35	0,34	0,38	0,70	0,36	0,46	0	0,41	1,5	-	71 % des analyses
Somme des Phytosanitaires (µg/l) 64 analyses	0,86	0,17	0,26	0,22	0,52	0,29	0,20	0,022	0,32	4,3	81 % des analyses	

Les Phytosanitaires

- **Somme des concentrations** en phytosanitaires : **12** dépassements sur 64 prélèvements **depuis 2007**
- **7** molécules détectées **en moyenne** par prélèvement avec un maximum de **18** molécules en juin 2011.

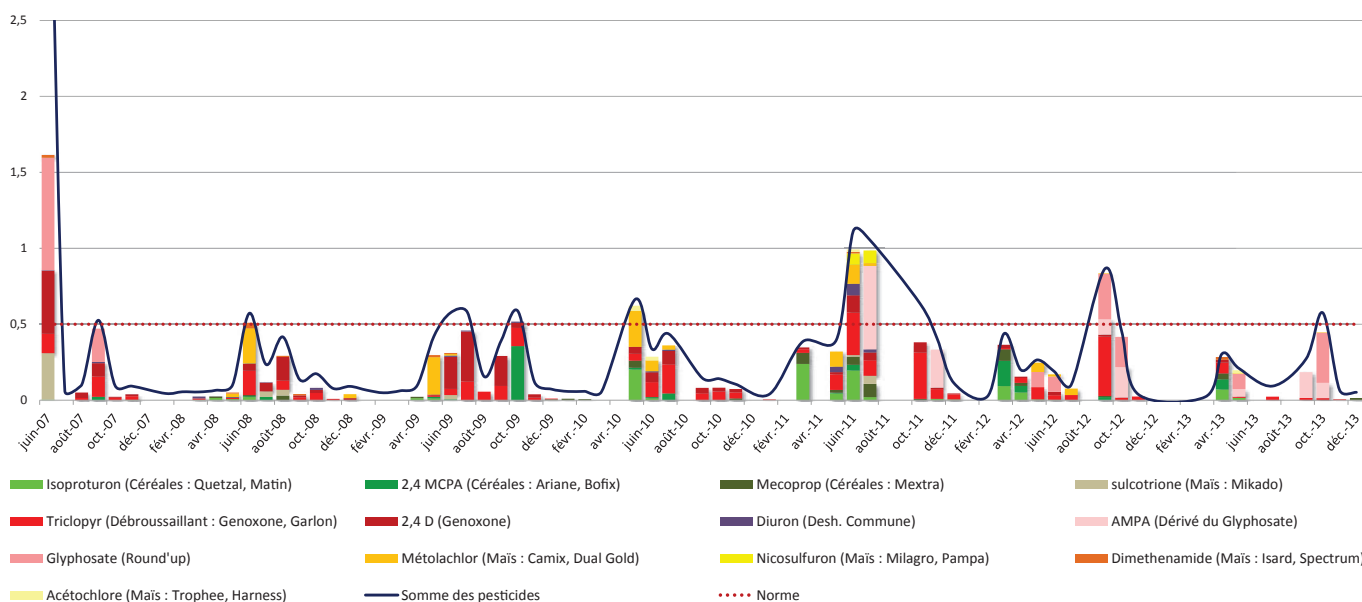
Moyenne des sommes des concentrations (µg/l)



% de prélèvements dépassant 0,5 µg/l



Concentrations en phytosanitaires (µg/l)



Que retrouve-t-on le plus ?

- **L'atrazine** (utilisation interdite) avec une concentration max de 2,6 µg/l en juin 2007, et ses métabolites, à de **faibles concentrations** (« bruit de fond »)
- **Triclopyr** (débroussaillant) : 2^{ème} substance active la plus détectée
- **AMPA et glyphosate (Round up)** : molécules détectées avec les **concentrations les plus élevées**.

Les plus retrouvées :

- molécules des débroussaillants et désherbants totaux

Quand ?

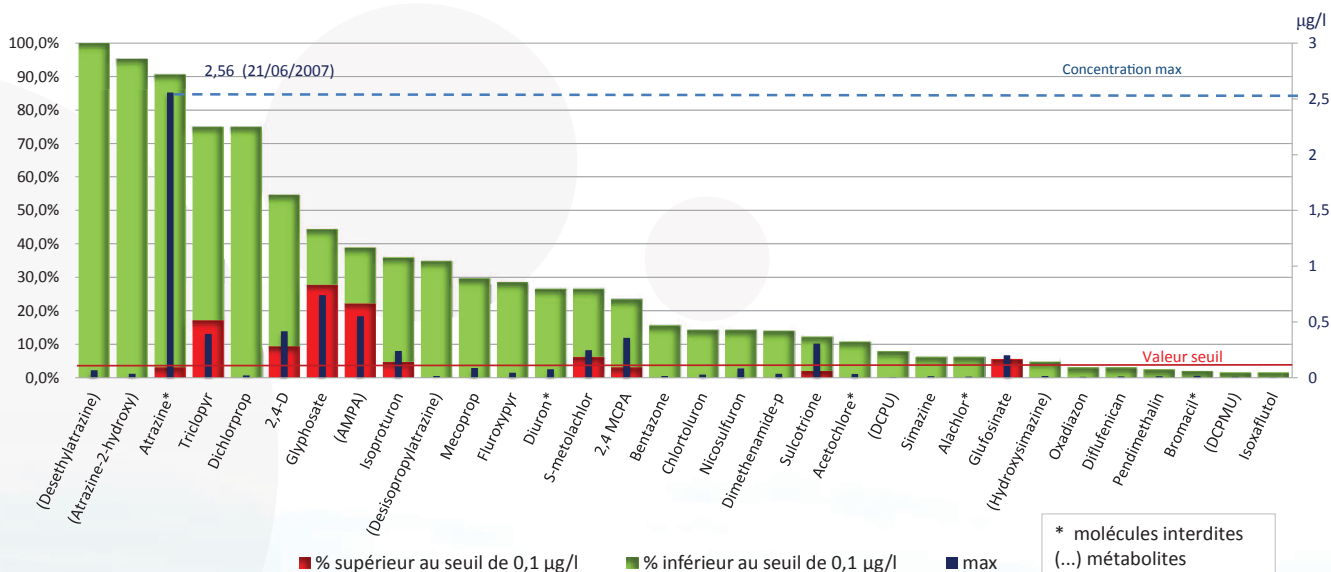
- Pics de concentrations en juin et juillet 2011 (1 µg/l) : Résultat d'un **lessivage important des parcelles** suite à de fortes précipitations, en période d'utilisation
- Mois les plus impactés : **juin** et **juillet**.

Bilan des détections depuis 2007

- **466** détections sur **1900** analyses (**29,5%**)
- **8,4 %** de dépassements des **0,1 µg/l**
- **10 molécules** concernées.

Molécules les plus détectées

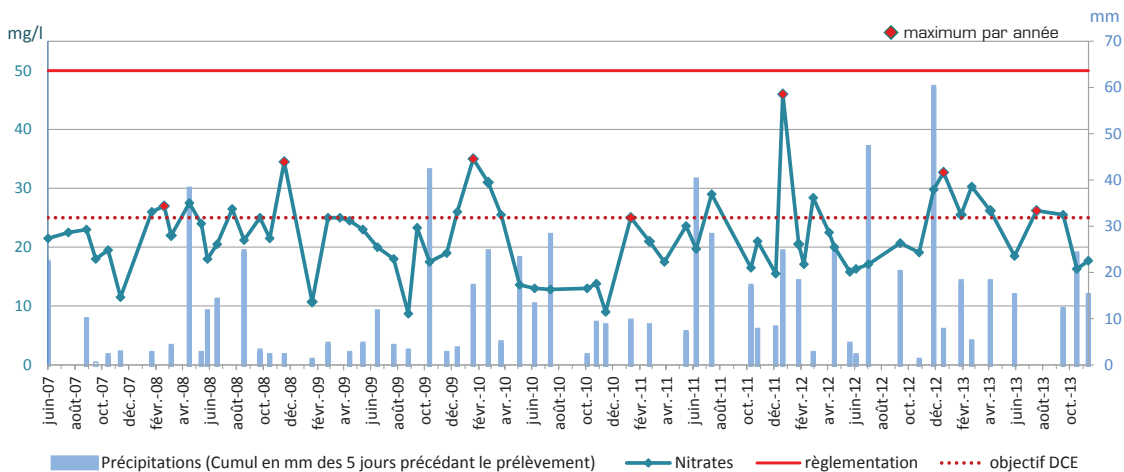
Fréquences de détection (%) et concentrations max observées (µg/l)





Les Nitrates

Concentrations en nitrates (mg/l) et pluviométrie (mm), données mensuelles



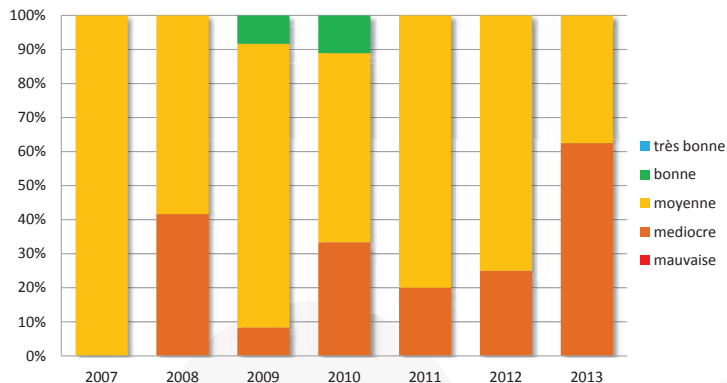
- ▶ Période la plus impactée : période **hivernale**
- ▶ Concentration maximale : **46 mg/l** le 21 décembre 2011.

Lessivage des nitrates issus de la minéralisation automnale de la matière organique et des épandages hivernaux de lisier. Moins de pression en été du fait de la présence d'un couvert végétal actif.

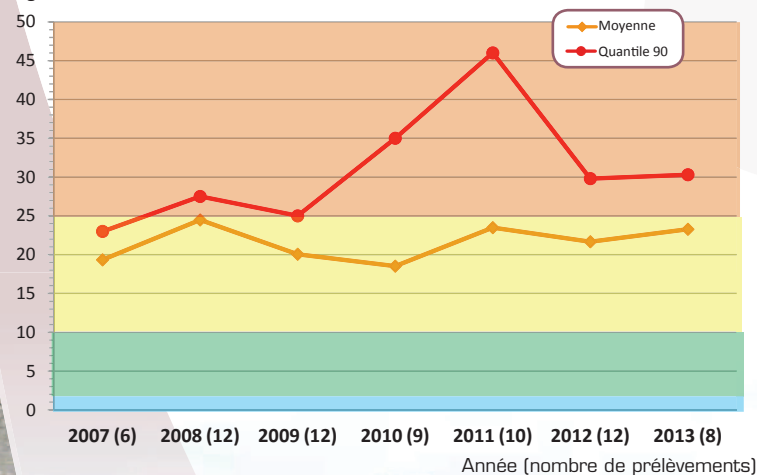
Qualité des eaux vis-à-vis des nitrates Grille du SEQ-Eau

- ▶ Depuis 2007 : 70% des prélèvements classés en qualité **moyenne**
- ▶ Pas d'évolution significative dans le temps.

Répartition des classes de Qualité (SEQ-Eau) en %

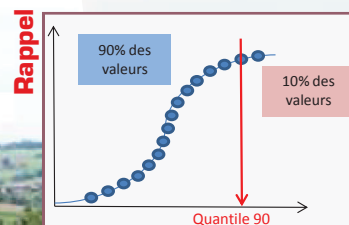


Moyennes et Quantiles 90 (mg/l)

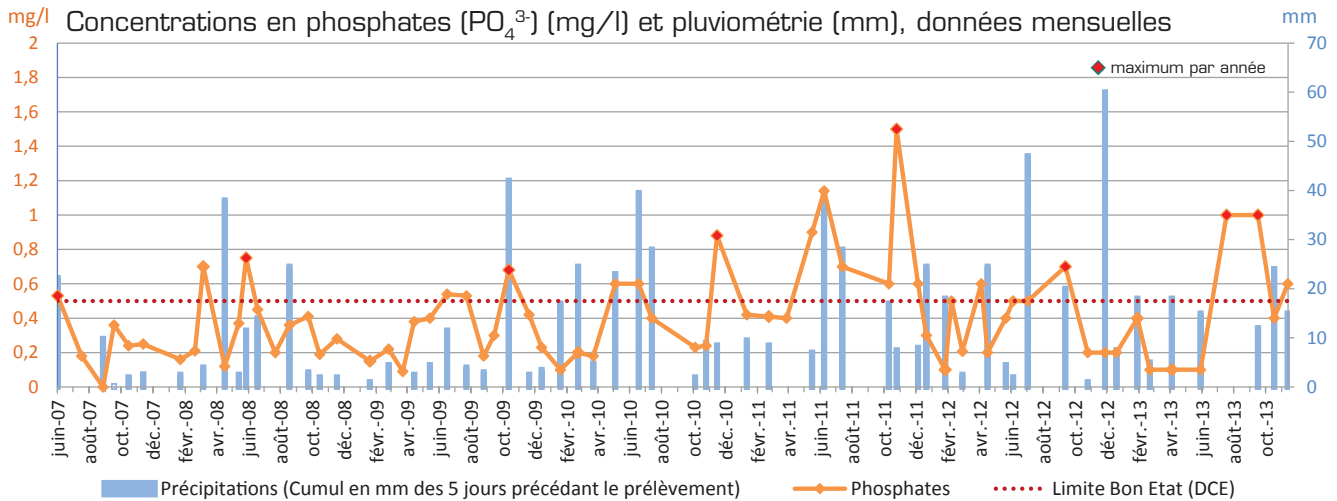


- ▶ Quantile 90 : majorité des années classée en qualité **médiocre**

Met en évidence une contamination de la station par les nitrates plus importante en hiver et pouvant atteindre 46 mg/l.



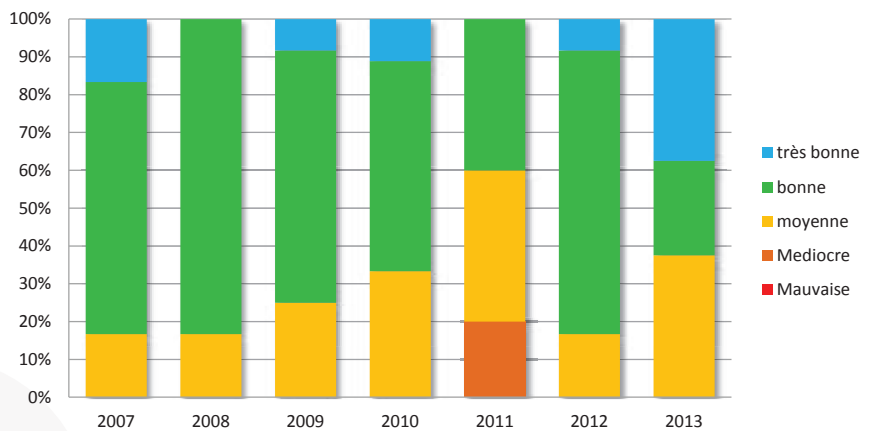
Les Phosphates



- Mois les plus impactés : septembre et octobre
- Concentration max : **1,5 mg/l** le 25 octobre 2011
- 20** dépassements (des 0,5 mg/l) depuis 2007.

Phosphates (sous forme dissoute) principalement issus des **rejets domestiques** : dysfonctionnements des réseaux, impact des déversoirs d'orages, problèmes d'assainissements non collectifs...

Répartition des classes de qualité (SEQ-Eau) en %

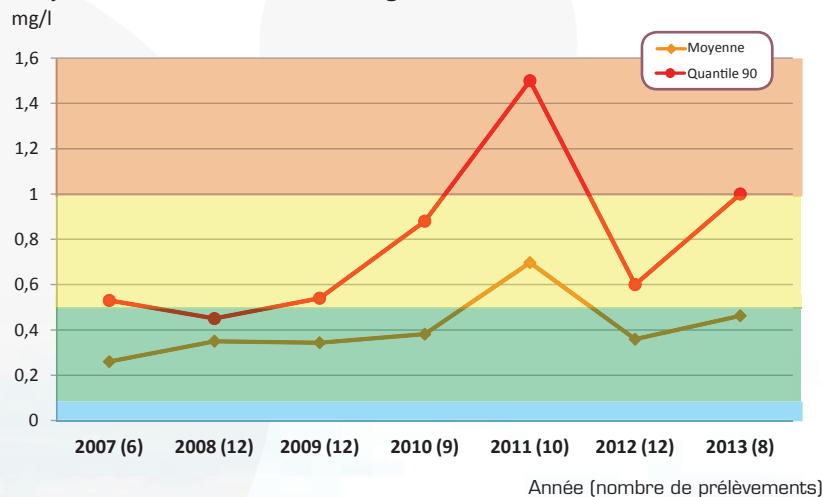


Qualité des eaux vis-à-vis des phosphates

Grille du SEQ-Eau

- Depuis 2007 : 55 % des prélèvements classés en **bonne** qualité
- Pas d'évolution significative dans le temps.

Moyennes et Quantiles 90 (mg/l)



- Quantile 90 : majorité des années classée en qualité **moyenne**.

Met en évidence une pollution d'origine principalement domestique en relation avec les précipitations.

