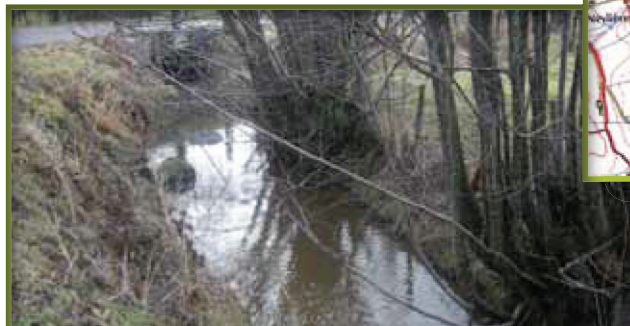
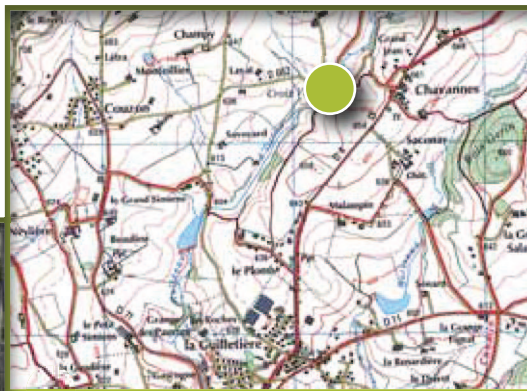




L'Orzon à la Croix verte à Pomeys

code station ESU : Orzon

Localisation
Orzon médian, situé dans un secteur à dominante agricole.



Bilan

Normes AEP

Nitrates : 50 mg/l
Somme des phytosanitaires : 0,5 µg/l
Par phytosanitaire : 0,1 µg/l

Objectifs DCE

Nitrates : 25 mg/l
Phosphates : 0,5 mg/l

Classes de qualité Seq Eau	Nitrates*	Phosphates*
Très bonne	<= 2	<= 0,1
Bonne	[2 - 10]] 0,1 - 0,5 [
Moyenne	[10 - 25]] 0,5 - 1 [
Médiocre	[25 - 50]] 1 - 2 [
Mauvaise	> 50	> 2

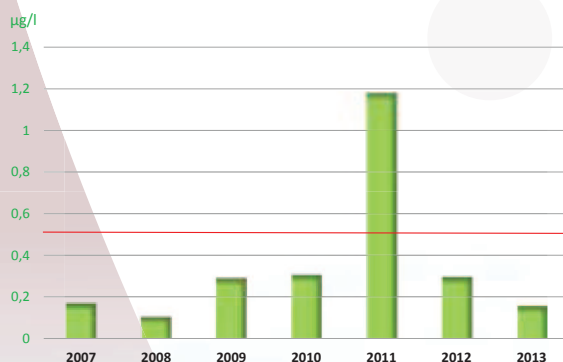
*valeurs seuils en mg/l

Paramètres (Moyennes annuelles)	2007	2008	2009	2010	2011	2012	2013	Min	Moy	Max	% Respect Normes	% Atteinte Objectifs
Nitrates (NO₃⁻) (mg/l) 66 analyses	24,7	28,7	21,9	24,1	26,3	27,6	26,9	8,9	25,9	65	98,5 % des analyses	51,5 % des analyses
Phosphates (PO₄³⁻) (mg/l) 66 analyses	0,21	0,32	0,37	0,54	1,2	0,47	0,55	0,1	0,54	4	-	66,6 % des analyses
Somme des Phytosanitaires (µg/l) 61 analyses	0,17	0,11	0,29	0,31	1,2	0,30	0,16	0,007	0,35	6,3	87 % des analyses	-

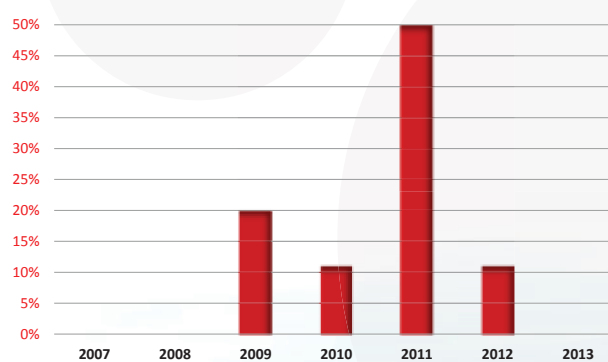
Les Phytosanitaires

- Somme des concentrations en phytosanitaires : **8 dépassements** sur 64 prélèvements **depuis 2007**
- 7 molécules détectées **en moyenne** par prélèvement avec **un maximum** de **16** détections en mai 2010.

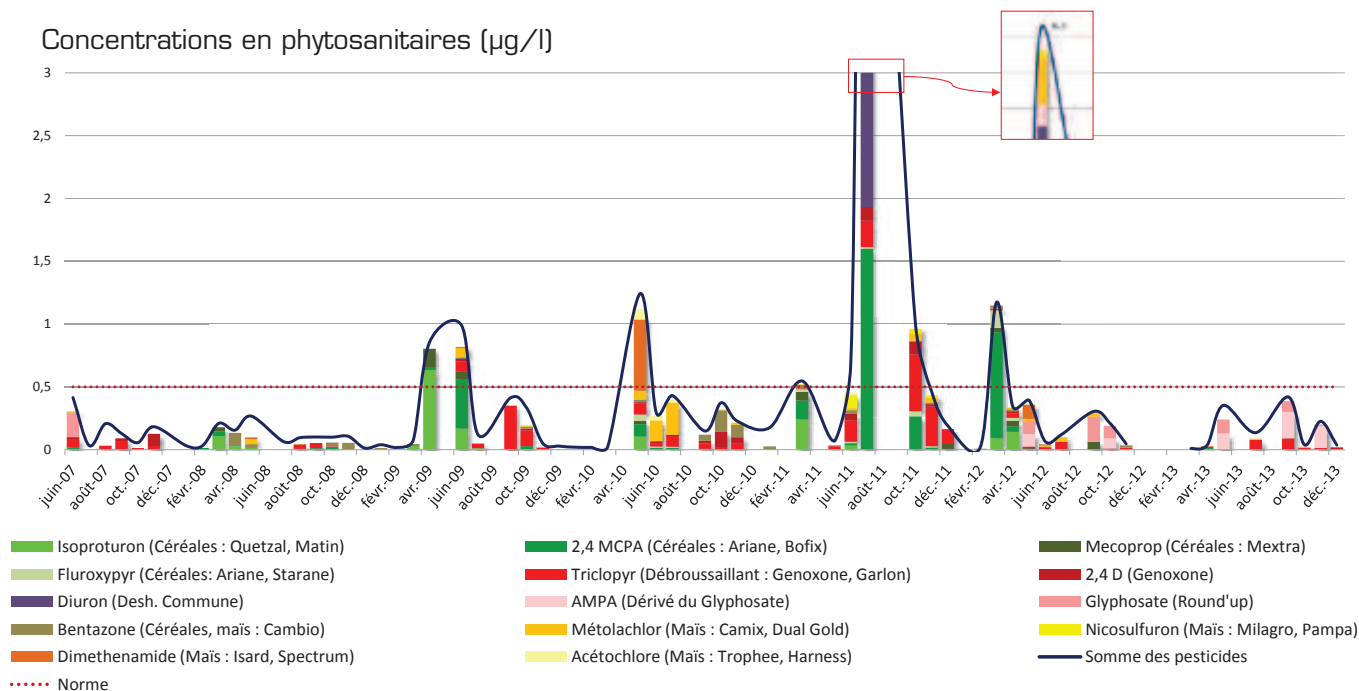
Moyenne des sommes des concentrations (µg/l)



% de prélèvements dépassant 0,5 µg/l



Concentrations en phytosanitaires (µg/l)



Que retrouve-t-on le plus ?

- Les métabolites de l'**atrazine** (utilisation interdite), à de **faibles concentrations** (« bruit de fond »)
- Triclopyr** (débroussaillant) : substance active la plus détectée (concentration max = 0,4 µg/l)
- S-métolachlor et 2,4 MPCA (maïs et céréales)** : molécules fréquemment détectées à des concentrations parfois élevées (max de **1,6 µg/l** pour le 2,4MCPA).

Les plus retrouvées :

- molécules des **débroussaillants et désherbants céréales, maïs**

Quand ?

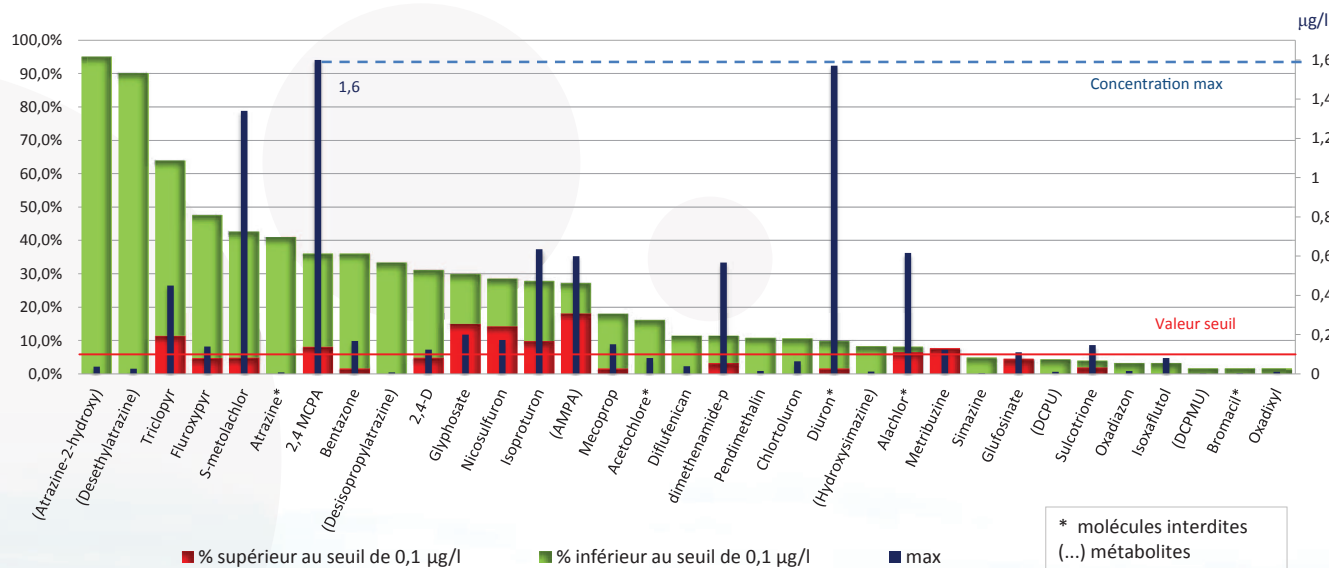
- Pic de concentrations le 13 juillet 2011 atteignant **6,3 µg/l** (> à la limite de 5 µg/l) : Résultat d'un **lessivage important des parcelles** suite à de fortes précipitations, en période d'utilisation
- Mois les plus impactés : **mai, juin et juillet**.

Bilan des détections depuis 2007

- 404** détections sur **1864** analyses (**22 %**)
- 21 %** de dépassements des **0,1 µg/l**
- 17 molécules** concernées (dont 1 interdite *).

Molécules les plus détectées

Fréquences de détection (%) et concentrations max observées (µg/l)

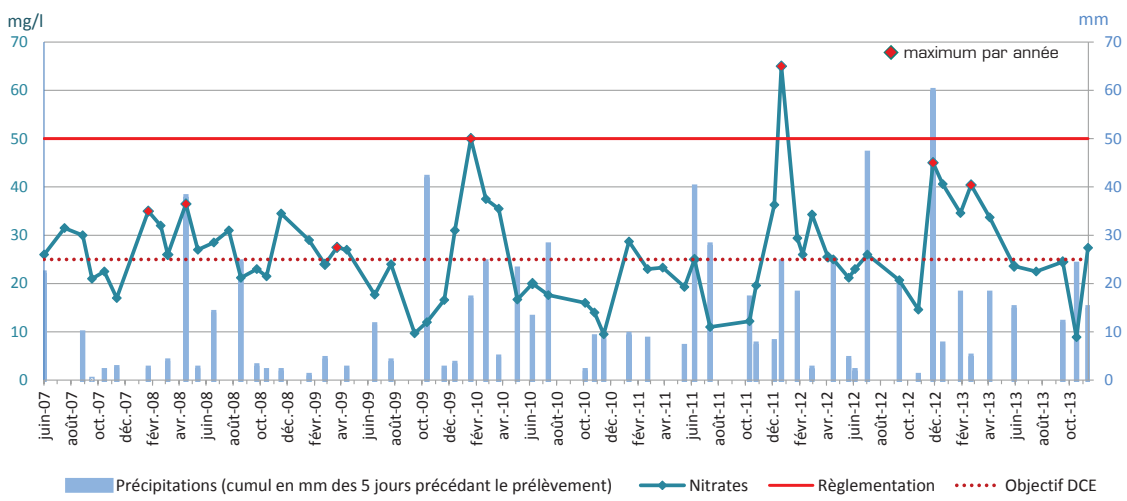


* molécules interdites (...) métabolites



Les Nitrates

Concentrations en nitrates (mg/l) et pluviométrie (mm), données mensuelles



- ▶ Période la plus impactée : période **hivernale**
- ▶ Concentration maximale : **65 mg/l** le 21 décembre 2011.

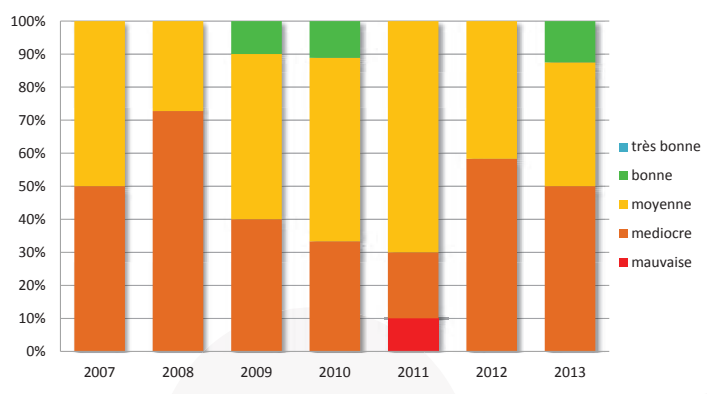
Lessivage des nitrates issus de la minéralisation automnale de la matière organique et des épandages hivernaux de lisier. Pression moins importante en été liée à la présence d'un couvert actif.

Qualité des eaux vis-à-vis des nitrates

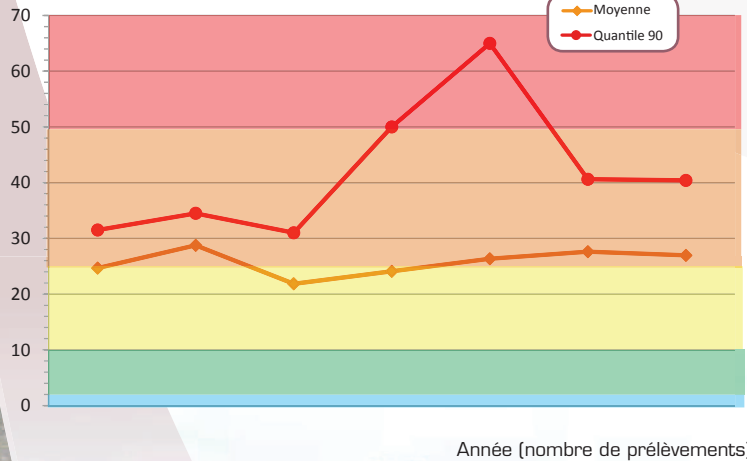
Grille du SEQ-Eau

- ▶ Depuis 2007 : 48% des prélèvements classés en qualité **médiocre à mauvaise** (1 prélèvement en **2011**)
- ▶ Pas d'évolution significative dans le temps.

Répartition des classes de Qualité (SEQ-Eau) en %

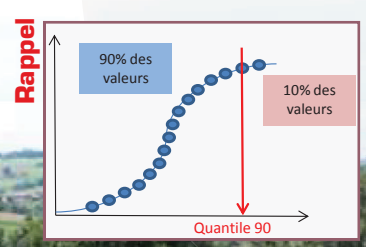


Moyennes et Quantiles 90 (mg/l)



- ▶ Quantile 90 : Majorité des années classée en qualité **médiocre**.

Met en évidence une forte contamination de la station par les nitrates en hiver, pouvant atteindre 65 mg/l.

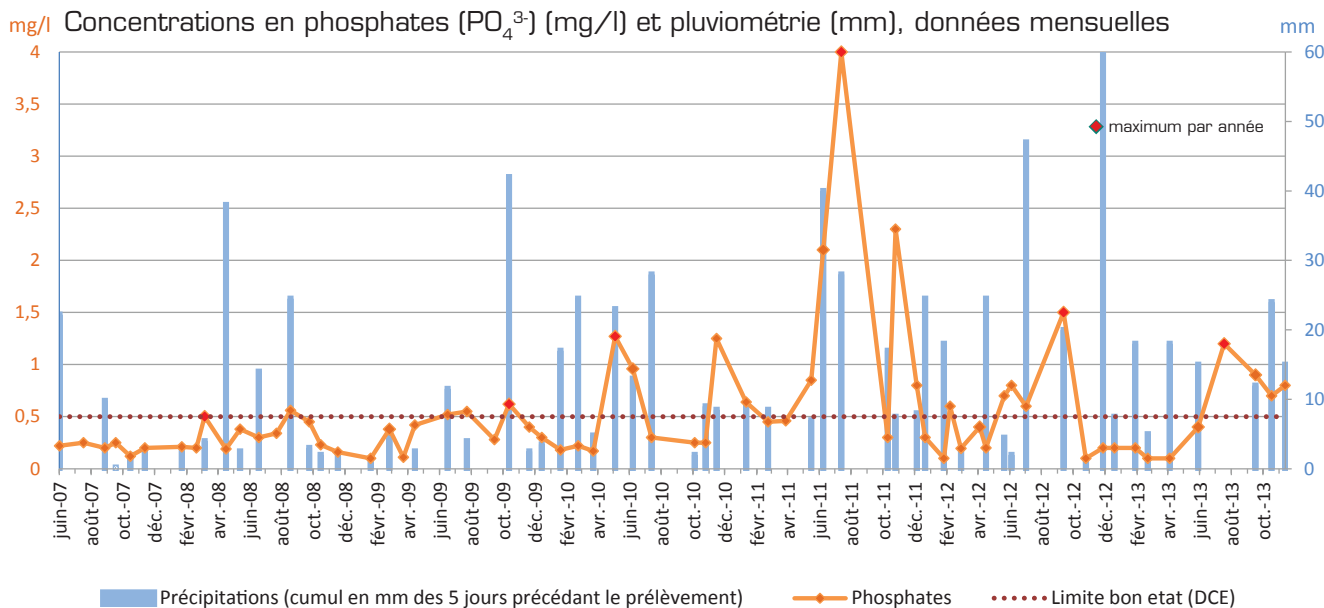


Les Phosphates



L'Orzon à la Croix verte à Pomeys

code station ESU : Orzon



- ▶ Période la plus impactée : de mai à septembre
- ▶ Concentration max : **4 mg/l** le 13 juillet 2011
- ▶ **22** dépassements (des 0,5 mg/l) depuis 2007.

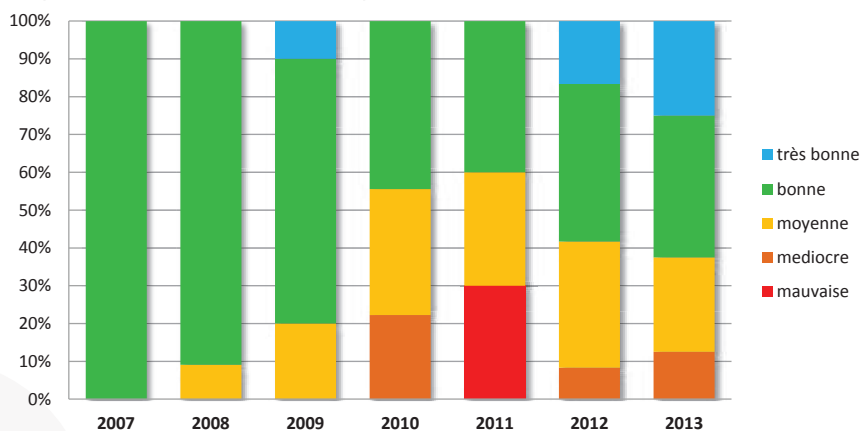
Phosphates (sous forme dissoute) principalement issus des **rejets domestiques** : impact de l'assainissement non collectif.

Qualité des eaux vis-à-vis des phosphates

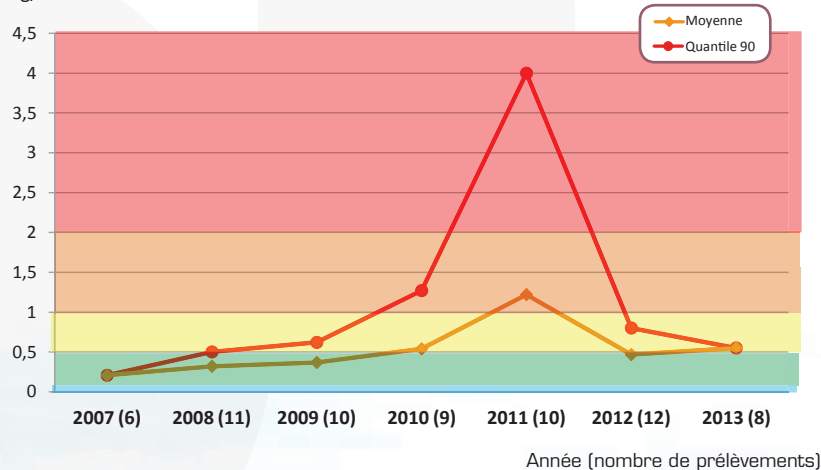
Grille du SEQ-Eau

- ▶ Depuis 2007 : 60 % des prélèvements classés en **bonne** qualité
- ▶ Dégradation en 2011 avec 3 prélèvements en qualité **mauvaise** (concentrations > 2 mg/l).

Répartition des classes de qualité (SEQ-Eau) en %



Moyennes et Quantiles 90 (mg/l)



- ▶ Quantile 90 : Variable selon les années, allant de **bonne à mauvaise** qualité.

Met en évidence une pollution de type ponctuelle d'origine principalement domestique en relation avec les précipitations.

